

Navodila za upravljanje

Easypell®
16 – 32kW

SLOVENSKO



Naslov: Navodila za upravljanje Easypell® 16 — 32kW

Številka izdelka: 200013_SL 1.1

Različica veljavna od: 02/2015

Odobril: Wohlinger Christian

Proizvajalec

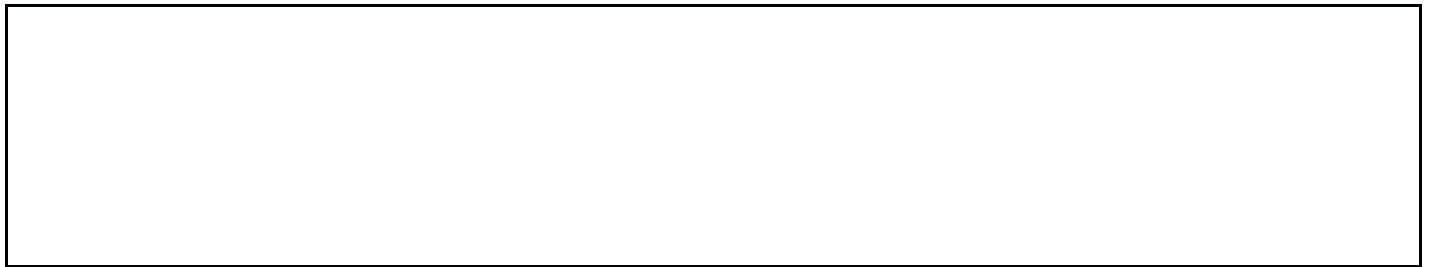
Eco Engineering 2050 GmbH
A-4132 Lembach, Mühlgasse 9
Tel.: +43 (0) 72 86 / 74 50
Fax.: +43 (0) 72 86 / 74 50 - 10
E-Mail: office@easypell.com
www.easypell.com

© by Eco Engineering 2050 GmbH
Pridržujemo si pravico do tehničnih sprememb!

1	Spoštovana stranka,	4
2	Vsebina varnostnih opozoril	5
3	Ravnanje v primeru nevarnosti in varnostni napotki	6
3.1	Osnovni varnostni napotki	6
3.2	Ravnanje v primeru nevarnosti	6
3.3	Ravnanje v sili	7
4	Pogoji za postavitev peletnega kotla	8
4.1	Kurilnica	8
4.2	Varnostni mehanizmi	9
4.3	Obratovanje peletnega kotla z obstoječim kotlom	9
5	Gorivo	10
5.1	Specifikacije za pelete visoke kakovosti v skladu z EN 14961-2, razred A1	10
6	Naprava Easypell	11
7	Vzdrževanje in servis	13
7.1	Vzdrževanje	13
7.2	Izpraznitev posode za pepel	13
7.3	Letno čiščenje kotla	15
8	Upravljanje ogrevalnega sistema	19
8.1	Opis upravljalne plošče	19
9	Upravljalni elementi in njihove funkcije	20
9.1	Nastavitev zelene temperature tople vode	23
9.1.1	Nastavitev časovnega programa za ogrevanje tople vode	25
9.1.2	Nastavitev časa	27
9.1.3	Prikaz statusa	28
9.2	Einstellung der Kessel-Heizzeit	29
9.2.1	Nastavitev časa	32
9.2.2	Prikaz statusa	33
10	Motnje	34
10.1	Ravnanje v primeru motenj delovanja	34
10.2	Sporočila o napakah	34
10.3	Intervali vzdrževanja	38
10.4	Popravila	38
10.5	Kontrolni ukrepi v kurilnici in skladišču	38

1 Spoštovana stranka,

- ta navodila vam bodo v pomoč pri varnem, strokovnem in gospodarnem upravljanju naprave.
- Navodila preberite v celoti in upoštevajte varnostne napotke.
- Vse dokumente, ki so priloženi napravi, skrbno shranite za morebiten poznejši vpogled. Če napravo predate drugi osebi, priložite tudi celotno dokumentacijo.
- Namestitev in zagon mora izvesti pooblaščen strokovnjak/monter za ogrevalne sisteme.
- Če imate vprašanja, se obrnite na pooblaščenega strokovnega svetovalca.

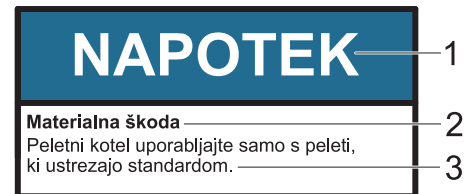


2 Vsebina varnostnih opozoril

Varnostna opozorila so prikazana s simboli in simbolnimi besedami.

Vsebina varnostnih opozoril

1. Nevarnost poškodb
2. Posledice nevarnosti
3. Preprečevanje nevarnosti



Nevarnost poškodb:

Nevarnost – označuje okoliščine, ki lahko privedejo do smrti ali hudih telesnih poškodb.



Opozorilo – označuje okoliščine, ki lahko pod določenimi pogoji predstavljajo smrtno nevarnost in privedejo do težjih poškodb.



Pozor – označuje okoliščine, ki lahko privedejo do lažjih poškodb.



Napotek – označuje okoliščine, ki lahko privedejo do materialne škode.



2. Posledice nevarnosti

Učinki in posledice nestrokovnega ravnanja.

Preprečevanje nevarnosti

Upoštevanje navodil vam omogoča varno upravljanje ogrevalne naprave.

3 Ravnanje v primeru nevarnosti in varnostni napotki

Upoštevanje navodil je pogoj za varno upravljanje ogrevalnega sistema.

3.1 Osnovni varnostni napotki

- Vaša varnost je vedno na prvem mestu; nikoli se ne izpostavljajte nevarnosti.
- Otrokom preprečite dostop do mesta postavitve naprave in do zalogovnika.
- Upošteвайте vse varnostne napotke, ki so nameščeni na kotlu in navedeni v teh navodilih.
- Upošteвайте vse predpise za vzdrževanje, popravila in čiščenje.
- Ogrevalni sistem lahko namesti in zažene samo pooblaščen monter. Strokovna namestitev in zagon sta pogoj za varno in gospodarno delovanje.
- Ogrevalnega oz. izpušnega sistema v nobenem primeru ne predelujte.
- Nikoli ne zapirajte in ne odstranjajte varnostnih ventilov.

3.2 Ravnanje v primeru nevarnosti



NEVARNOST

Zastrupitev z dimom

Zagotovite, da bo peletni kotel oskrbovan z zadostno količino zraka za zgorevanje.

Odprtini za dovod zraka za zgorevanje ne smete nikoli delno ali popolnoma zapreti.

Stanovanjske prezračevalne naprave, centralni sesalni sistemi, sesalni ventilatorji, klimatske naprave, izpušni ventilatorji, sušilne in podobne naprave ne smejo pod nobenim pogojem vsesavati zraka iz kurilnice in v njej ustvarjati podtlak.

Kotel mora biti prek zatesnjenega izpušnega voda povezan z dimnikom.

Dimnik in izpušni sistem redno čistite.

V kurilnicah in skladiščih peletnih kotlov mora biti zagotovljeno ustrezno prezračevanje in odzračevanje.

Pred vstopom v zalogovnik mora biti ta dovolj prezračen, ogrevalni sistem pa izključen.



NEVARNOST

Nevarnost električnega udara

Pri delih na grelnem kotlu ogrevalni sistem izklopite.



NEVARNOST

Nevarnost eksplozije

Nikoli ne zažigate bencina, dizelskega goriva, motornega olja ali drugih eksplozivnih snovi in materialov.

Za vžig peletov ne uporabljajte tekočin ali kemikalij.

Pred polnjenjem zalogovnika je treba ogrevalni sistem izklopiti.



NEVARNOST

Nevarnost požara

V kurilnici ne shranjujte gorljivih materialov.
V kurilnici ne sušite perila.
Vrata kotla vedno zapirajte.



OPOZORILO

Nevarnost opeklin

Ne dotikajte se ohišja izpušnega sistema in izpušne cevi.
Ne segajte v prostor za pepel. Pri praznjenju predala za pepel uporabljajte rokavice.
Kotel čistite samo, ko je hladen.



POZOR

Nevarnost ureznin zaradi delov z ostrimi robovi.
Pri vseh delih na kotlu uporabljajte rokavice.

NAPOTEK

Materialna škoda

V ogrevalnem sistemu Easypell uporabljajte samo pelete, skladne s standardom EN 14961-2, razred A1.

NAPOTEK

Materialna škoda

Ogrevalnega sistema ne uporabljajte, če so sistem oz. njegovi deli prišli v stik z vodo.
Če pride do škode zaradi vdora vode, naj ogrevalni sistem pregleda servisno tehnično osebje podjetja Eco Engineering. Po potrebi zamenjajte poškodovane dele.

3.3 Ravnanje v sili



NEVARNOST

Življenjska nevarnost

Vaša varnost je vedno na prvem mestu; nikoli se ne izpostavljajte nevarnosti.

Ravnanje v primeru požara

- Ogrevalni sistem izklopite.
- Pokličite gasilce.
- Uporabite testiran gasilni aparat (razred požarne zaščite ABC).

Ravnanje v primeru vonja iz izpušnega sistema

- Ogrevalni sistem izklopite.
- Zaprite vrata do stanovanjskih prostorov.
- Prostor, kjer je naprava, prezračite.


4 Pogoji za postavitvev peletnega kotla

Za uporabo povsem avtomatskega peletnega kotla morajo biti izpolnjeni naslednji pogoji.

4.1 Kurilnica

Kurilnica je prostor, kjer je postavljen peletni kotel.

1. Varnostni napotki za kurilnico

	NEVARNOST
Nevarnost požara V bližini peletnega kotla ne odlagajte vnetljivih materialov ali tekočin. Dostop do kurilnice omogočite samo pooblaščenim osebam – preprečite ga otrokom. Vrata kotla vedno zapirajte.	

2. Prezračevanje in odzračevanje kurilnice

Kurilnica mora imeti odprtino za zračenje in odzračevanje (najmanj 200 cm²). Upoštevajte nacionalne predpise.

3. Dovod zraka za zgorevanje

Peletni kotel potrebuje zrak za zgorevanje.

Peletni kotel ne sme nikoli obratovati z zmanjšanimi ali zaprtimi odprtinami za dovajanje zraka.

Onesnažen zrak za zgorevanje lahko povzroči škodo na peletnem kotlu. Če je naprava med delovanjem odvisna od zraka v prostoru, v kurilnici ne shranjujte ali uporabljajte čistilnih sredstev, ki vsebujejo klor, dušik ali halogen. V kurilnici ne sušite perila.

Preprečite nabiranje prahu ob odprtini, skozi katero peletni kotel vsesava zrak za zgorevanje.

4. Poškodbe naprave zaradi zmrzali in vlažnosti zraka

Da se zagotovi nemoteno delovanje ogrevalnega sistema, mora biti kurilnica zavarovana pred zmrzaljo. Temperatura v kurilnici ne sme biti nižja od 3 °C in ne višja od 30 °C. Vlažnost zraka v kurilnici je lahko največ 70-odstotna.

5. Nevarnost za živali

Domačim ljubljencem in drugim malim živalim preprečite vstop v kurilnico. Na odprtine namestite ustrezne rešetke.

6. Poplave

V primeru poplav peletni kotel pravočasno izklopite in ga odklopite iz omrežja še preden v kurilnico vdre voda. Vse sestavne dele, ki pridejo v stik z vodo, morate pred ponovno uporabo kotla zamenjati.

7. Čiščenje

Dimniško cev in dimnik je treba redno čistiti.

NAPOTEK
Oksidiranje dimnika Za čiščenje dimnikov in cevi iz legiranega jekla ne uporabljajte kovinskih krtač. Upoštevajte nacionalne predpise.

4.2 Varnostni mehanizmi

Varnostni mehanizmi so pogoj za varno delovanje vašega ogrevalnega sistema.

Stikalo za zasilni izklop

Stikalo za zasilni izklop mora biti nameščeno izven kurilnice – upoštevajte nacionalne predpise.



Varnostni ventil

Peletni kotel proizvaja toploto, zato mora biti hidravlična napeljava opremljena z varnostnim ventilom. Če se tlak v ogrevalnem sistemu dvigne na maks. 3 bare, se ta ventil odpre. Za varnostni ventil velja naslednje:

- nameščen mora biti na najvišji točki kotla;
- ne sme se zapirati;
- od kotla je lahko oddaljen največ 1 m.



Varnostni omejevalnik temperature

Peletni kotel je opremljen z varnostnim omejevalnikom temperature. Ta je nameščen na kotlu. Če temperatura kotla prekorači 95 °C, se ogrevalni sistem izklopi.



Raztezna posoda

Vsak ogrevalni sistem mora imeti tlačno raztezno posodo. Inštalater ali monter ogrevalnega sistema mora raztezne posode prilagoditi meram hidravličnega sistema. Sistemski predtlak raztezne posode in tlak naprave je treba nastaviti in uskladiti.



NAPOTEK

Zagon

Zagon sme opraviti le pooblaščen servisni tehnik. Vzdrževalna dela je treba opravljati najmanj enkrat letno, vsekakor pa po 2000 obratovalnih urah.

4.3 Obratovanje peletnega kotla z obstoječim kotlom

Upoštevajte nacionalne predpise.

5 Gorivo

Lesni peleti so zvitki, v katere je pod visokim tlakom stisnjen neobdelan les (posušena žagovina ali oblanci) z izjemno nizko stopnjo vlažnosti in visoko kalorično vrednostjo.

Proizvodnjo lesnih peletov ureja evropski standard EN 14961-2.

5.1 Specifikacije za pelete visoke kakovosti v skladu z EN 14961-2, razred A1.

Kurilna vrednost	4,6 – 5,3 kWh/kg, 16,5 – 19 MJ/kg
Nasipna gostota	min. 600 kg/m ³
Vsebnost vode	max. 10%
Delež pepela	max. 0,7%
Tališče pepela	min. 1.200°C
Dolžina	max. 40 mm
Premer	6 – 8 mm
Drobni delci	max. 1%
Vsebnost	100-odstotno naraven, neobdelan les

NAPOTEK

Peletni kotel je primeren izključno za pelete iz neobdelanega lesa, skladno z EN 14961-2 razreda A1, s premerom največ 6 – 8 mm! Zaradi uporabe nepoletnih goriv ali peletov, ki niso izdelani iz naravnega lesa, preneha veljati garancija in pride lahko do škode na peletnem kotlu in dimniku.

Uporabljajte samo kakovostne pelete, testirane po standardu ÖNORM, in od proizvajalcev, verificiranih po DIN-plus ali ENplus. Več informacij o gorivih najdete na spletnih mestih: www.oekofen.com, www.enplus-pellets.de

6 Naprava Easypell

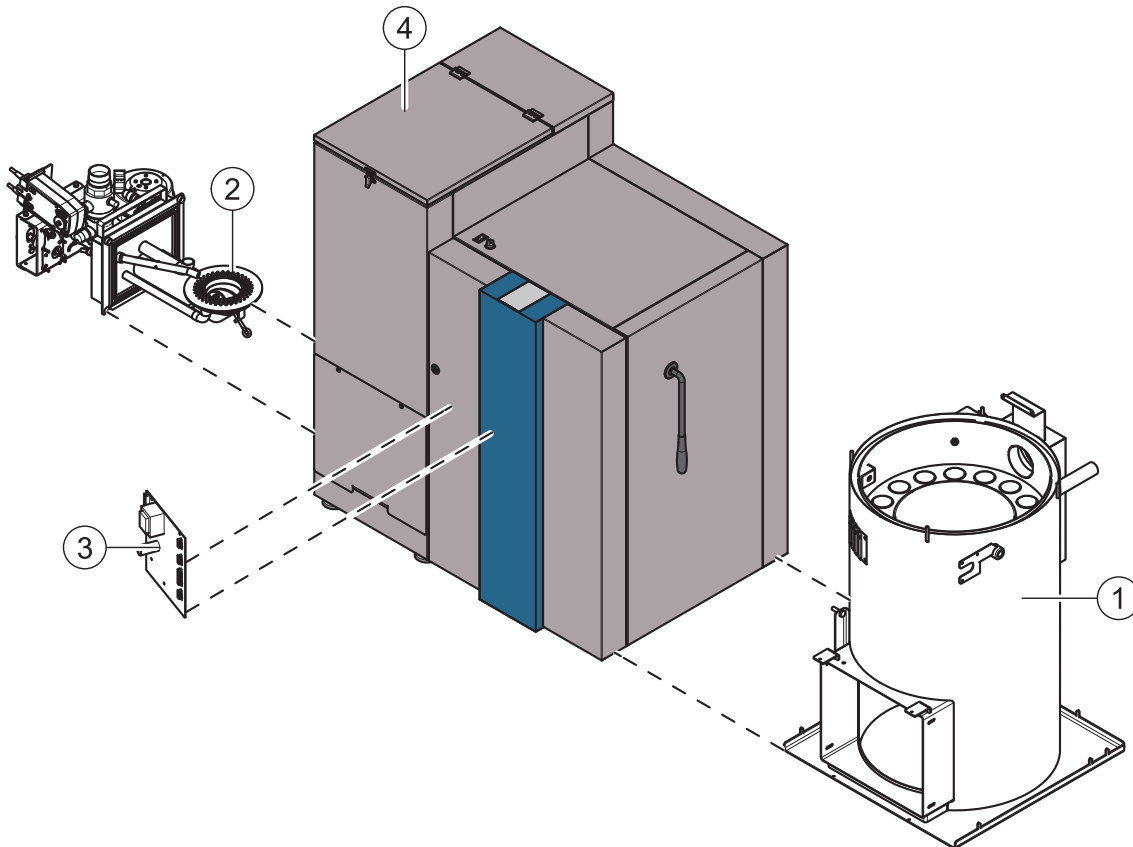
Zmožljivosti in vrste naprav Easypell

Podjetje Eco Engineering nudi modele naprav Easypell z naslednjimi zmogljivostmi: 16, 20, 25 in 32 kW.

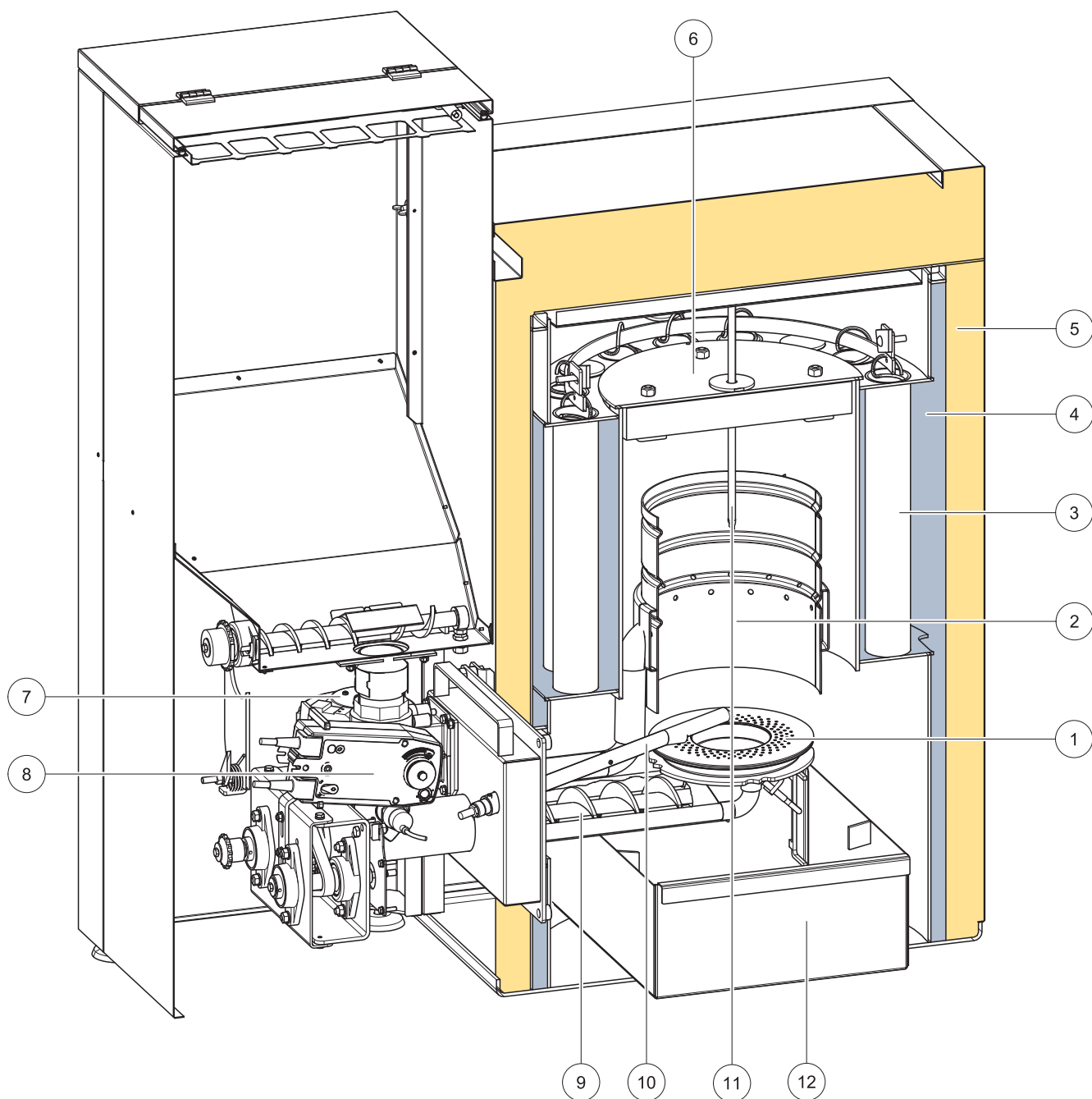
Upoštevajte:

Podatek o zmogljivosti peletnega kotla znamke Easypell je na tipski ploščici. Tipska ploščica je na hrbtni strani kotla. Tam je tudi oznaka modela, številka proizvajalca in leto izdelave.

Sestavni deli naprave Easypell



1	Ohišje kotla (toplotni izmenjevalnik)	3	Krmilnik kotla
2	Gorilnik	4	Peletne posode



1	Gorilna plošča	7	Puhalo zraka za zgorevanje
2	Plamenica	8	Varovalo povratnega vžiga PPL
3	Toplotni izmenjevalnik	9	Polžni transporter
4	Voda kotla	10	Električni vžig
5	Izolacija kotla	11	Senzor plamena soba
6	Pokrov zgorevalnega prostora	12	Predal za pepel

7 Vzdrževanje in servis


Redno pregledovanje ogrevalnega sistema je nujno za zanesljivo, učinkovito in okolju prijazno delovanje.


7.1 Vzdrževanje

Najmanj enkrat letno je treba očistiti kotel in povezovalne vode.

Pri uporabi peletov, ki so nagnjeni k žlindranju (tališče pepela < 1.300 °C) in peletov z višjo nasipno težo od 650 kg/m³, je potrebno redno (tedensko) ročno čiščenje gorilne plošče.

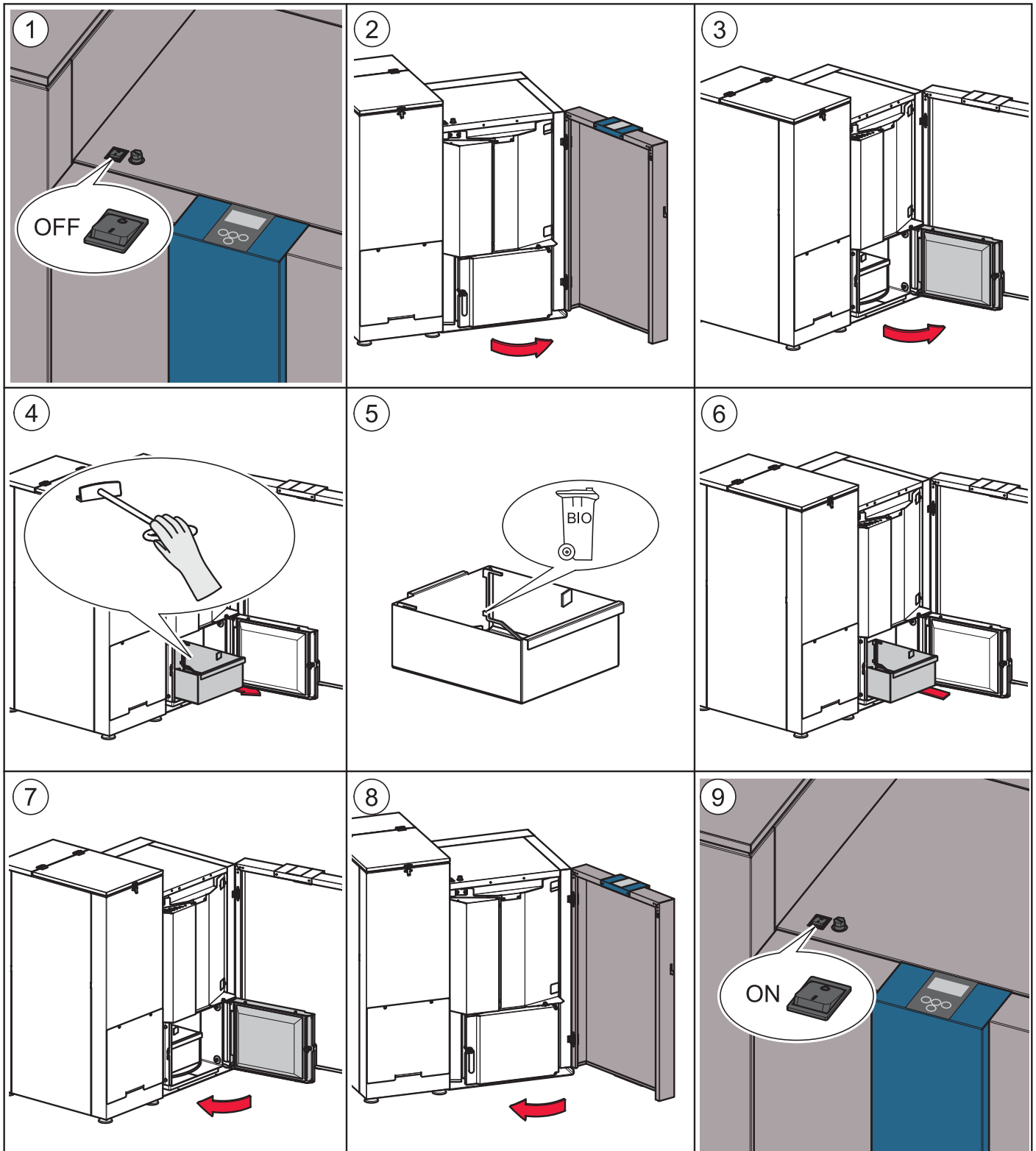
7.2 Izpraznitev posode za pepel

	POZOR
Nevarnost opeklin Uporabljajte rokavice. Ne dotikajte se kotla.	

	NEVARNOST
Nevarnost požara Pepela ne stresajte v vnetljivo posodo. Pepela ne stresajte na vnetljivo podlago. Pepel odvrzite šele, ko se popolnoma ohladi.	

Upoštevajte:

Redno, vsaj vsaka dva tedna, preverjajte stanje napolnjenosti posode za pepel in jo izpraznite.



7.3 Letno čiščenje kotla

Enkrat na grelno sezono očistite kotel.



OPOZORILO

Nevarnost opeklin

Kotel čistite samo, ko je hladen.

Ogrevalni sistem izključite najmanj 6 ur preden ga odprete.

Pred vzdrževalnimi deli napravo z glavnim stikalom izklopite iz omrežnega napajanja.

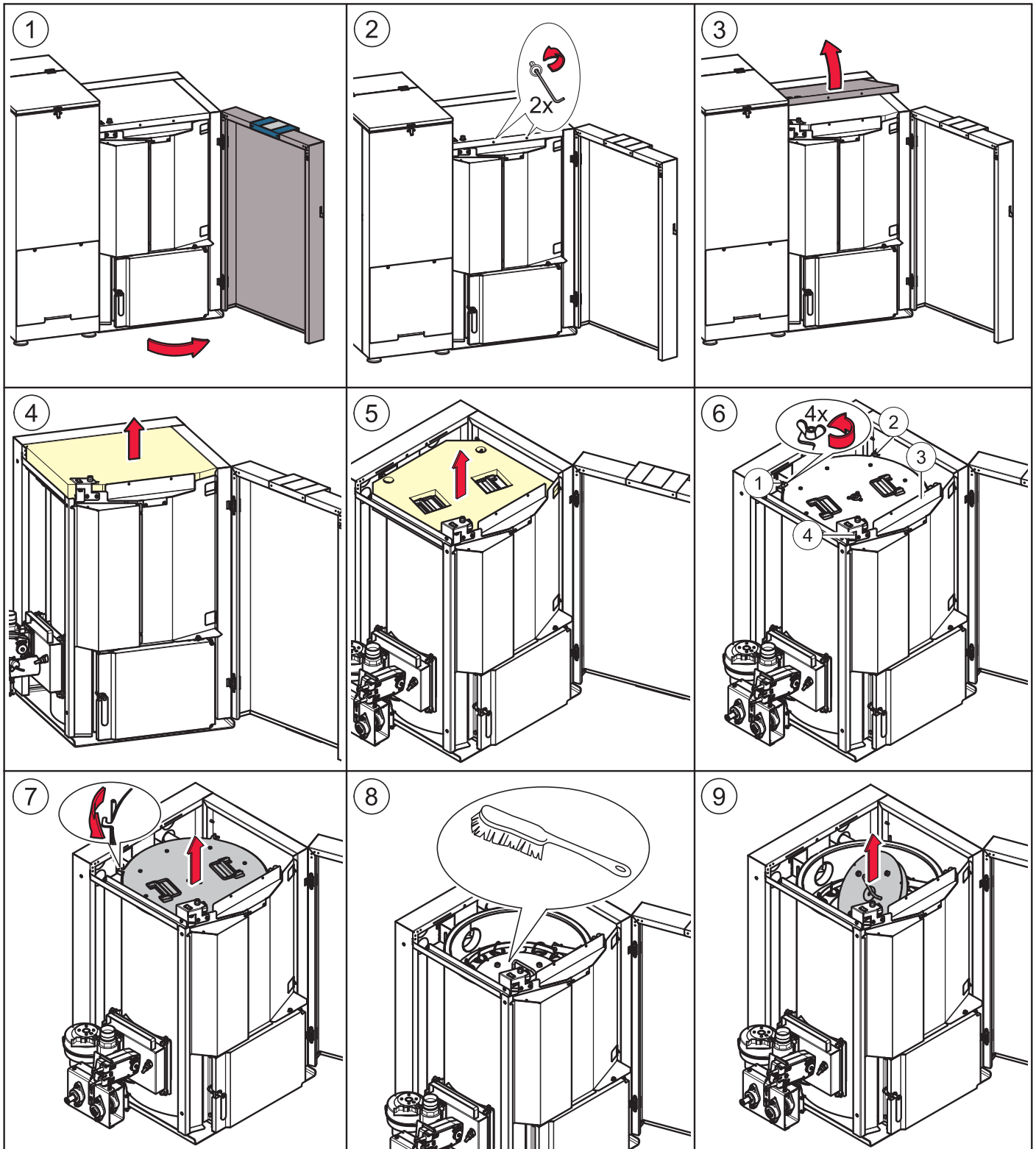
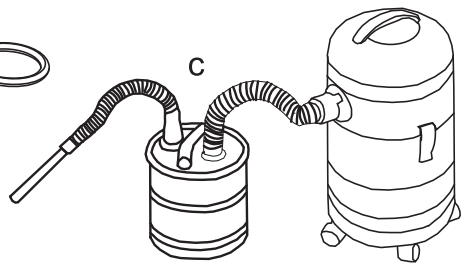
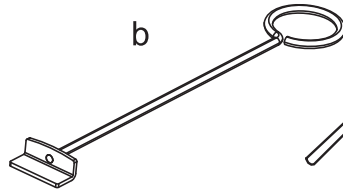
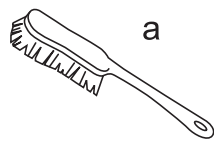
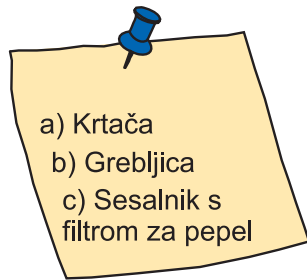


POZOR

Nevarnost ureznin zaradi delov z ostrimi robovi

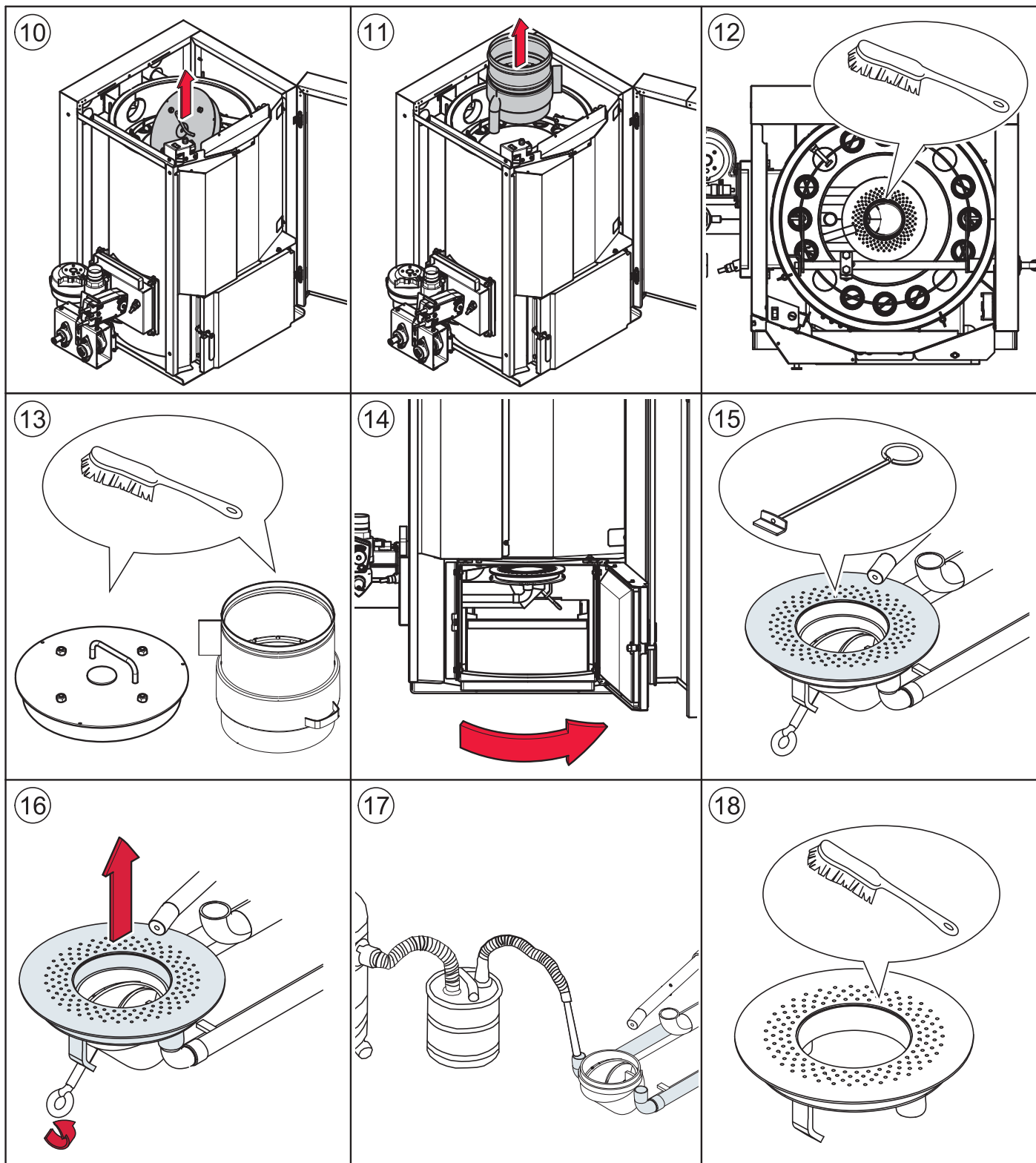
Uporabljajte rokavice.

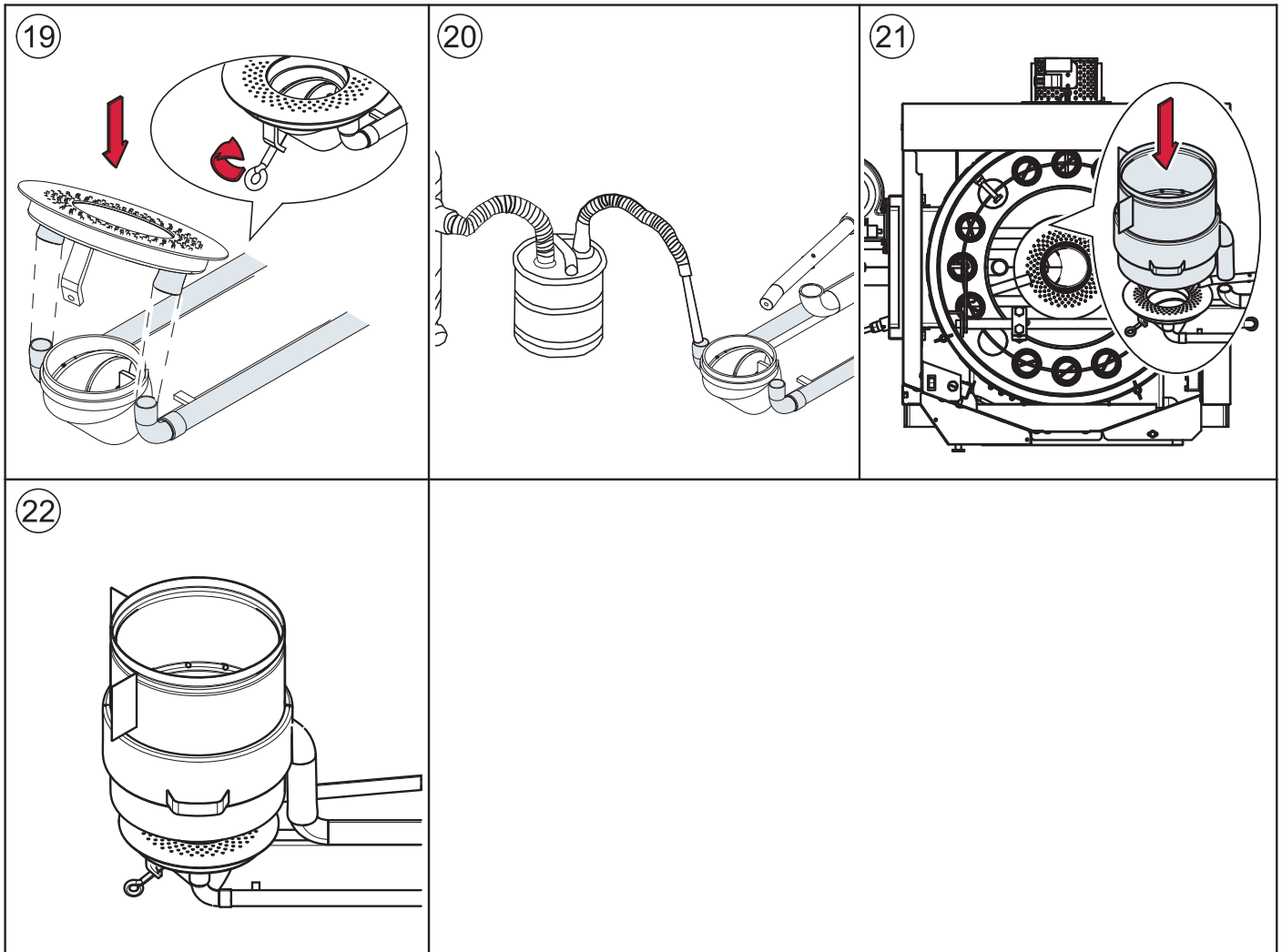
Postopek pri čiščenju kotla:



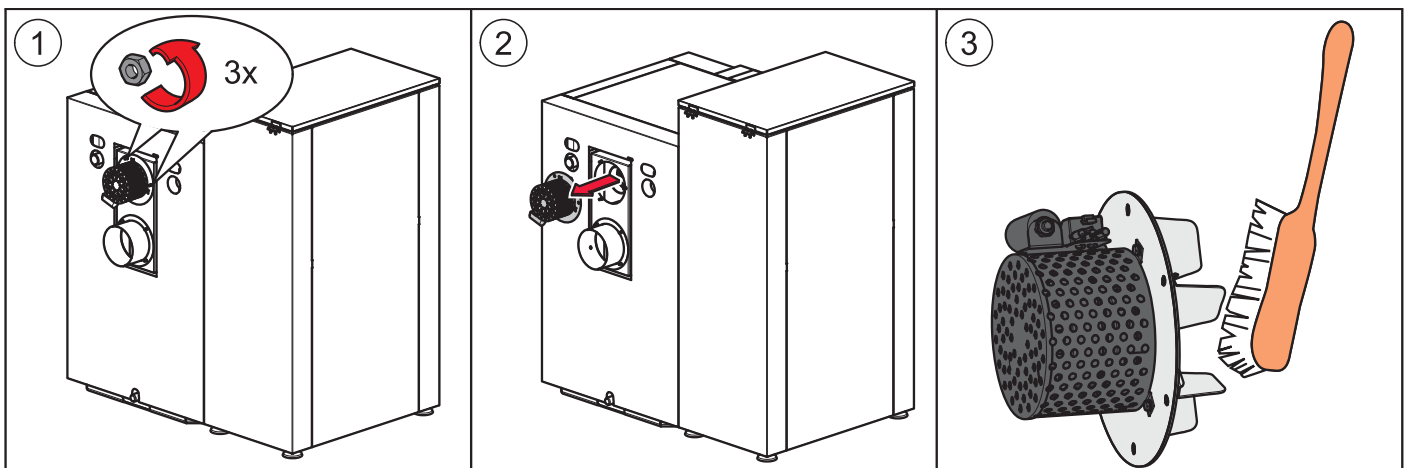
NAPOTEK

Zmanjšanje zmogljivosti kotla in škoda na peletnem kotlu zaradi zamašitve odprtin za dovod zraka
Očistite odprtine za dovod zraka, gorilno ploščo in plamenico.





Čiščenje sesalnega ventilatorja:



8 Upravljanje ogrevalnega sistema

NAPOTEK

Materialna škoda

Ogrevalni sistem lahko upravlja samo priučen upravljavec.
Nepooblaščenim osebam ne dovolite dostopa do kurilnice. Otrokom preprečite dostop do kurilnice in zalogovnika.



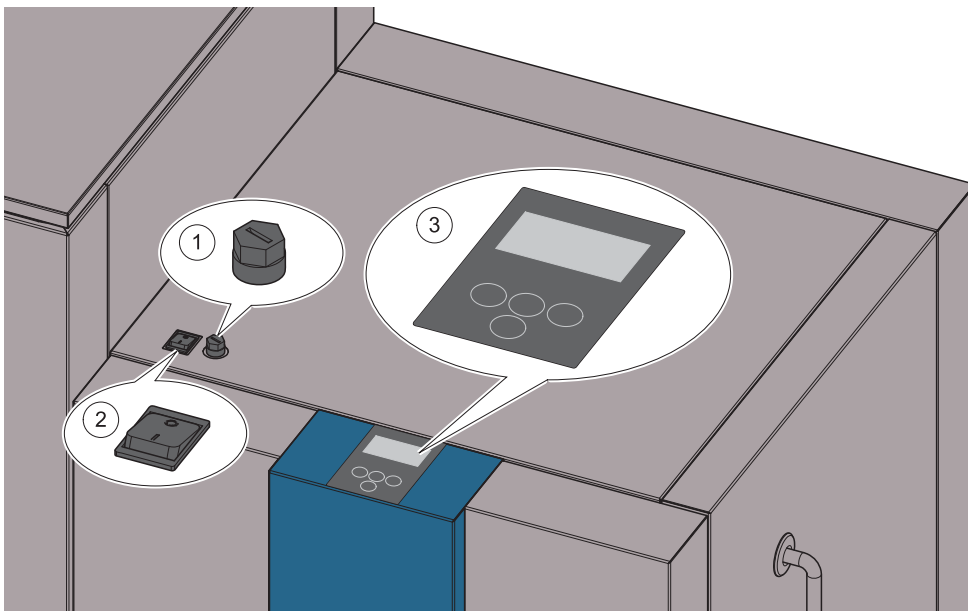
NEVARNOST

Nevarnost požara

Kotel naj deluje samo z zaprtimi vratci.

8.1 Opis upravljalne plošče

Upravljalna plošča je v sprednji oblogi kotla.



1	Varnostni omejevalnik temperature	Izklopi sistem, ko temperatura kotla doseže 95 °C.
2	Glavno stikalo	Sistem razdeli na dva pola (tudi omrežno napajanje upravljalne enote)
3	Upravljalna enota	Upravljanje krmilnika kotla

9 Upravljalni elementi in njihove funkcije

Ikone za navigacijo



Prikaz ikon

Opis



S puščico navzgor odprete prejšnji meni.



S puščico navzdol odprete naslednji meni.



Če je prikazan ta simbol, nastavljene vrednosti ni mogoče spremeniti.

Po izbiri te funkcije lahko s puščičnimi tipkami spremenite vrednost.



Če izberete to funkcijo, zapustite meni, ne da bi shranili spremenjeno vrednost.

Ikone stanja sistema

Prikaz ikon

Opis



Iztek



Oznaka zmogljivosti



Pokrov posode odprt



IZKLOP



Vžig



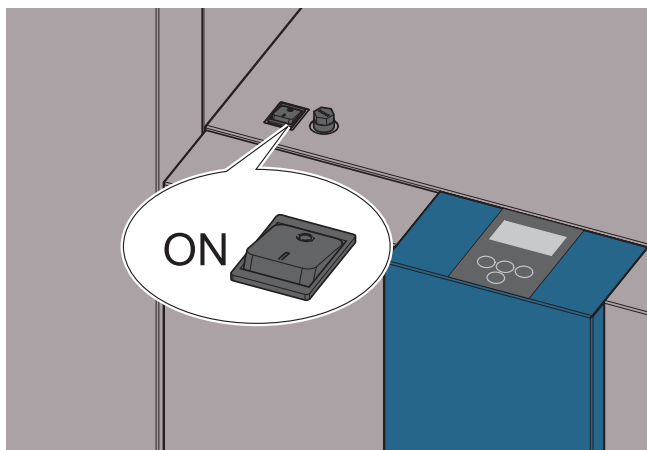
Čiščenje kotla

Upoštevajte:

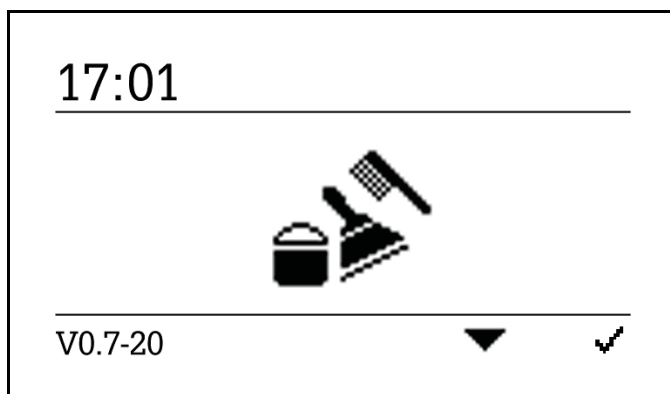
To sporočilo se prikaže, če je pokrov posode odprt več kot 20 sekund.



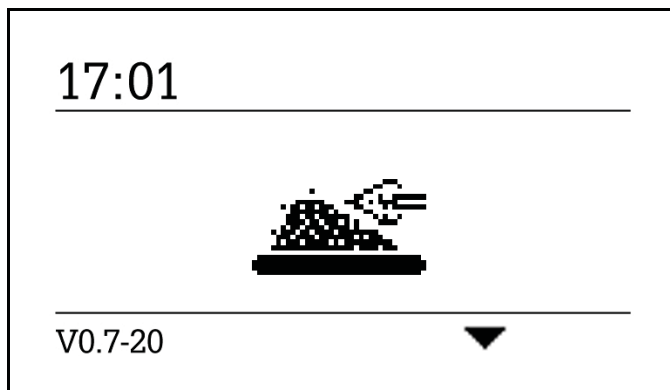
Opozorilo



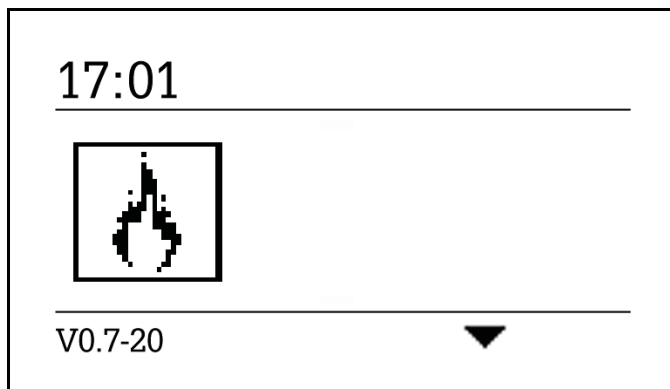
Po vklopu začne delovati kotel (to traja pribl. 10 sekund).
Odpre se protipožarna naprava.



Med odpiranjem protipožarne naprave se na zaslonu prikaže ta simbol (pribl. 2 minuti).



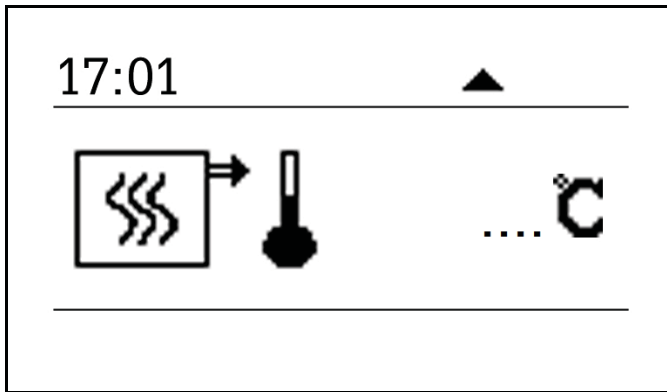
Po tem, ko je bila protipožarna naprava odprta, se zažene vžig in prikaže se simbol za vžig.



Po zaključenem vžigu (to lahko traja tudi do 15 minut), se prikaže simbol za način delovanja pri nazivni moči. Kotel zdaj obratuje v načinu delovanja pri nazivni moči.



- Tipke



Prikaz trenutne temperature kotla.



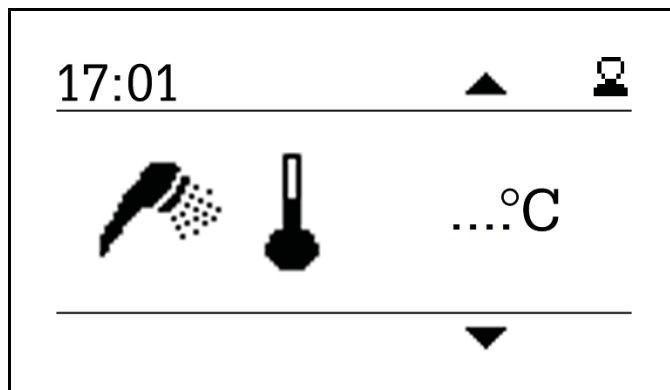
- Tipke

9.1 Nastavitev zelene temperature tople vode

Upoštevajte:

Ta funkcija je omogočena le, če je na krmilnik kotla priključeno tipalo za toplo vodo.

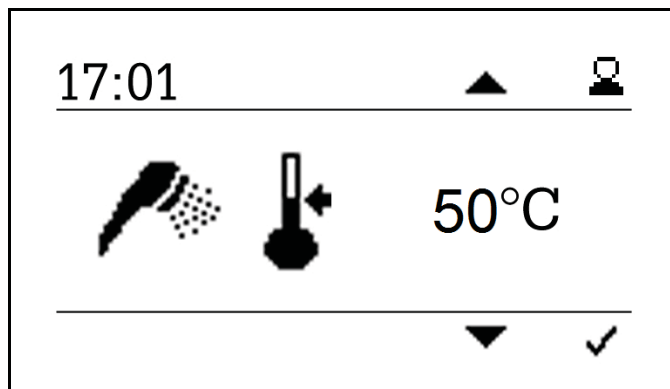
V zvezi s tem glejte navodila za namestitev, poglavje 13 »Regulator grelca in tople vode«.



Prikazana je trenutna temperatura tople vode.



- Tipke

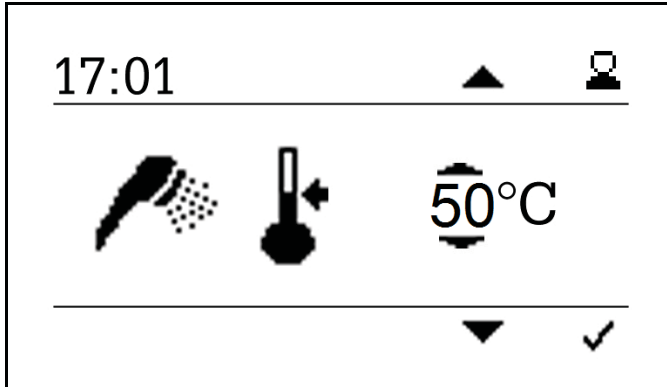


Prikazana je zelena temperatura tople vode.
Tovarniška nastavitev = 50° C

Želena temperaturo tople vode lahko spremenite, kot sledi:



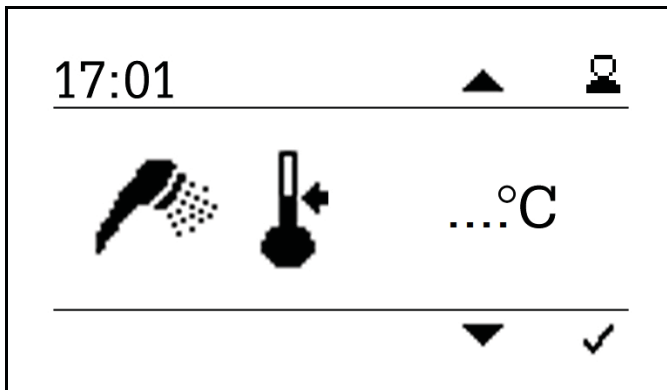
- Tipke



S pritiskom na tipke  /  lahko vrednost zvišate ali znižate.



- Tipke = Shrani vrednost

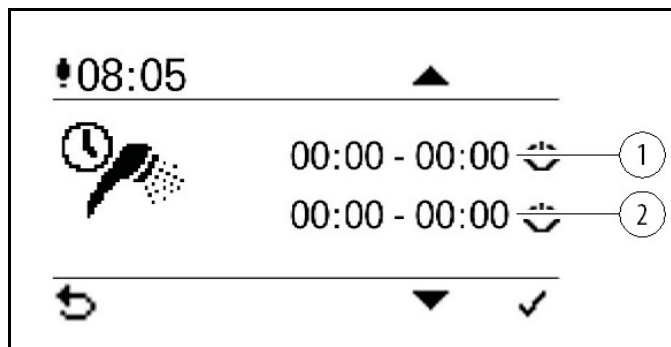


Prikazana bo shranjena vrednost.



- Tipke

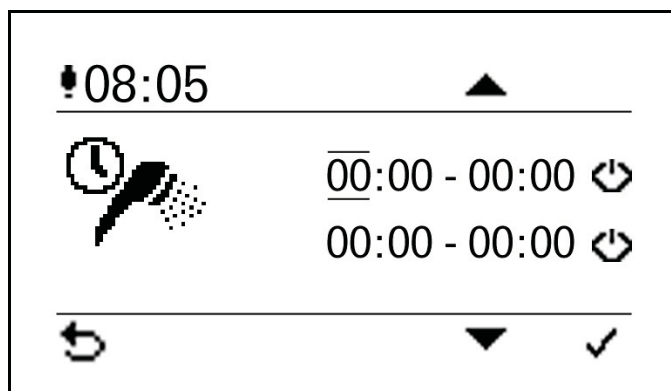
9.1.1 Nastavitev časovnega programa za ogrevanje tople vode



1. Vklonni čas ogrevanja 1
2. Vklonni čas ogrevanja 2



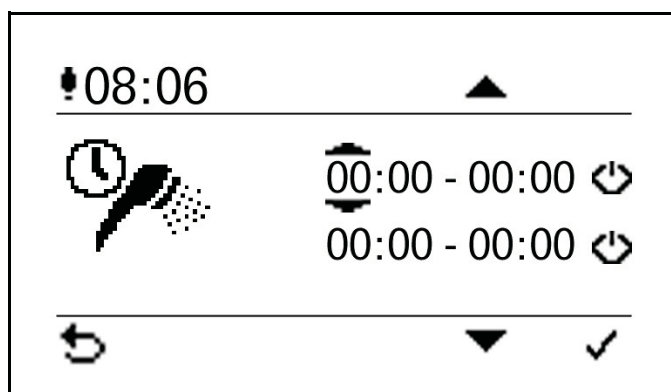
- Tipke



Kurzor na uri



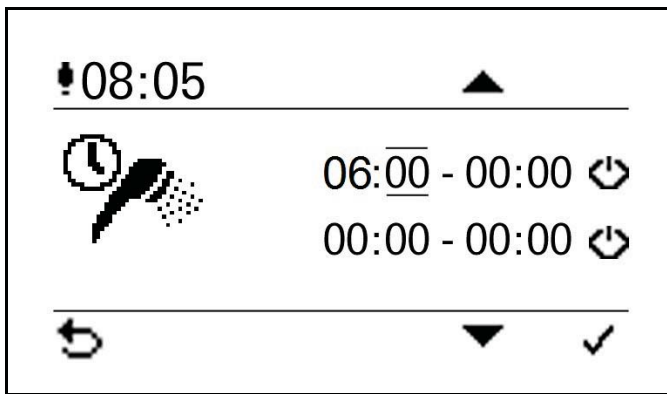
- Tipke



S pritiskom na tipke  /  lahko nastavite vrednost.



- Tipke = Shrani vrednost



Kurzor skoči na minuto.

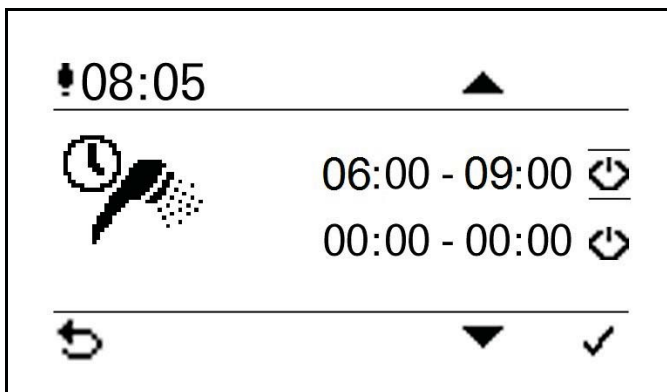
Ostale nastavitve (minute in ure) potekajo, kot opisano zgoraj.

Upoštevajte:

Potrebno je še aktivirati nastavljen vklopni čas ogrevanja.



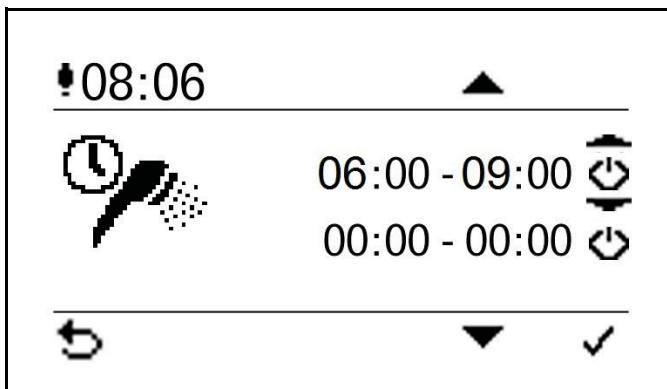
- Tipke



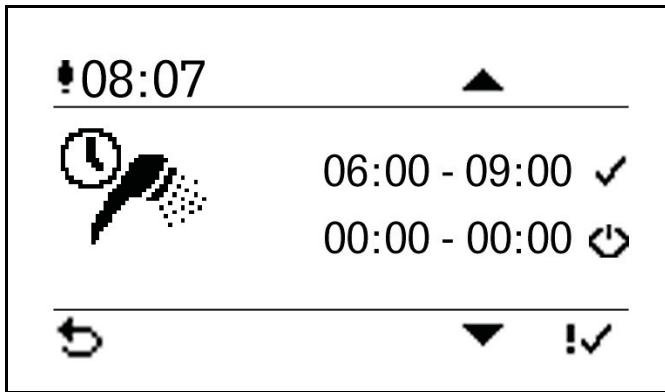
Kurzor na simbolu .



- Tipke



= Aktivacija nastavljenih vklopnih časov ogrevanja.

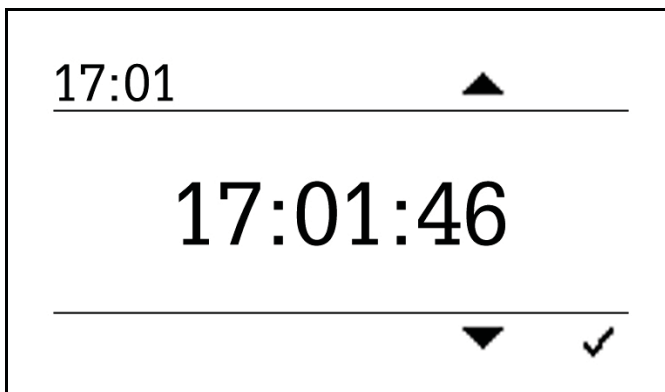


Simbol ✓ kaže, da so bili časi ogrevanja aktivirani in shranjeni.



- Tipke

9.1.2 Nastavitev časa



Prikazan je aktualni čas.

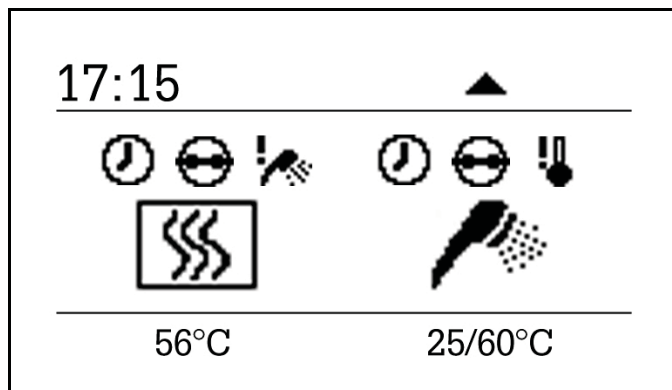
Upoštevajte:

Nastavitev časa poteka podobno kot nastavitev vklopnega časa ogrevanja!



- Tipke







9.1.3 Prikaz statusa



Prikazan je aktualni status.
Nastavitve niso možne.
To obvestilo je informativno.

Z večkratnim pritiskanjem na tipko  se vrnete v startno masko.

Simboli za prikaz statusa

Prikaz ikon	Opis
	Ogrevanje vode je aktivirano (delovanje ogrevalnega kroga je sekundarnega pomena).
	Izhod za črpalko deluje.
	Najnižja temperatura kotla (dovoljena temperatura črpalke) ni dosežena.
	Časovni program deluje.
	Potreba po gorilniku preko kontakta gorilnika/termostata.
	Opozorilo

9.2 Einstellung der Kessel-Heizzeit

Upoštevajte:

Ta funkcija je omogočena samo, če je uporabljen zunanji regulator ogrevalnih krogov in na krmilnik kotla ni priklopljeno tipalo za toplo vodo.

V zvezi s tem glejte navodila za namestitev, poglavje 13 »Regulator grelca in tople vode«.

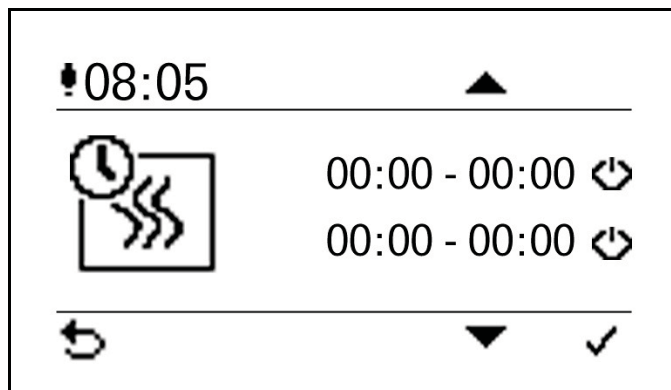
Če so programirani vklopni časi ogrevanja, bo kotel deloval skladno s temi časovnimi intervali.

V teh časovnih intervalih zunanji regulator (spojka 7/8) ne upošteva zahtev gorilnika.

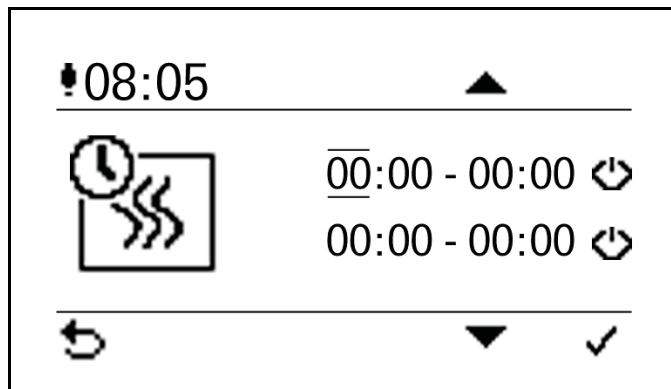
Zunaj programiranih vklopnih časov ogrevanja bo zunanji regulator (spojka 7/8) po potrebi vklopil delovanje gorilnika.

Upoštevajte:

Kadar uporabljate zunanji regulator, NE priporočamo programiranja vklopnih časov ogrevanja!



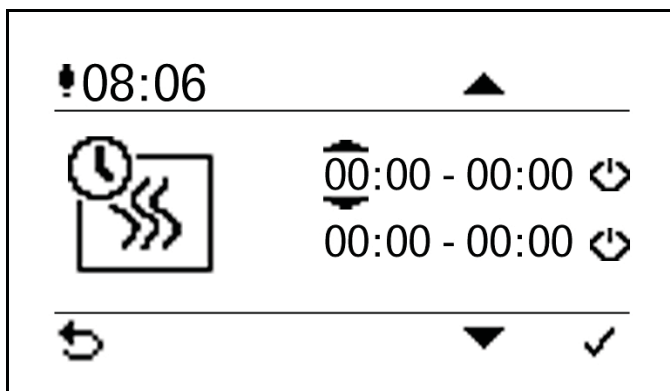
- Tipke



Kurzor na uri.



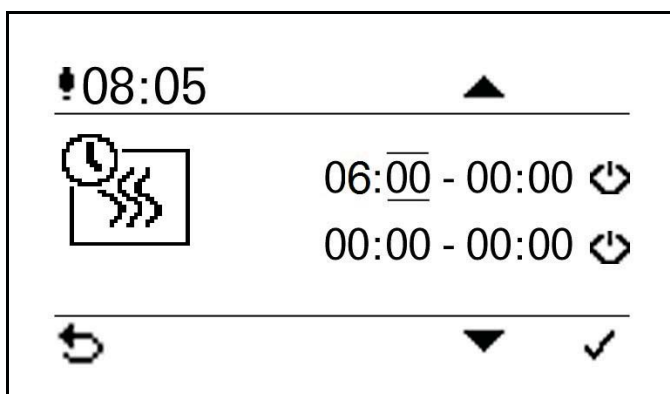
- Tipke



S pritiskom na tipke  /  lahko nastavite vrednost.



- Tipke = Shrani vrednost



Kurzor skoči na minuto.

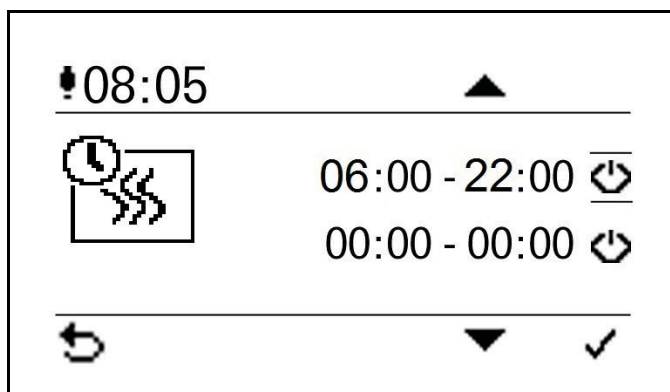
Ostale nastavitve (minute in ure) potekajo, kot opisano zgoraj.

Upoštevajte:

Potrebno je še aktivirati nastavljen vklopni čas ogrevanja.



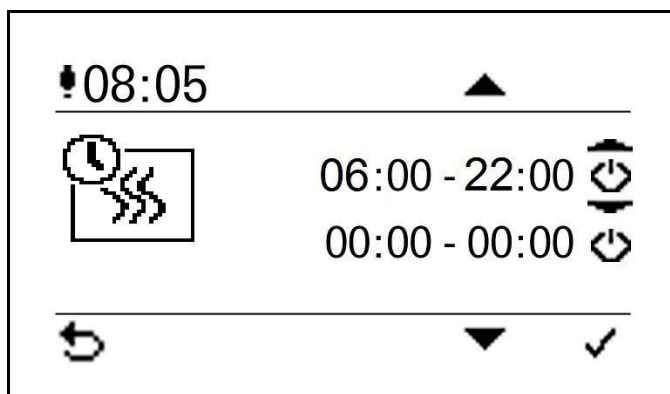
- Tipke



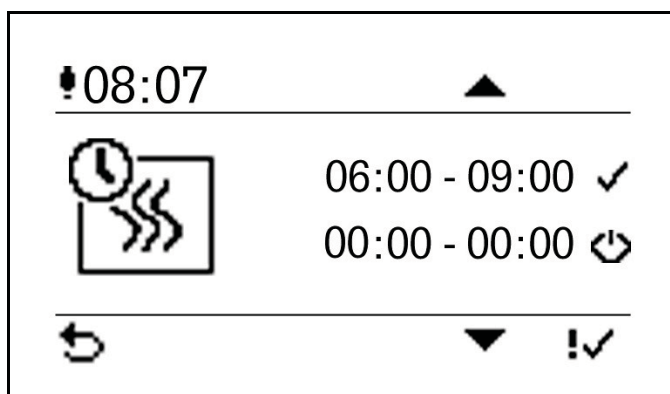
Kurzor na simbolu



- Tipke



= Aktivacija nastavljenih vklopnih časov ogrevanja.

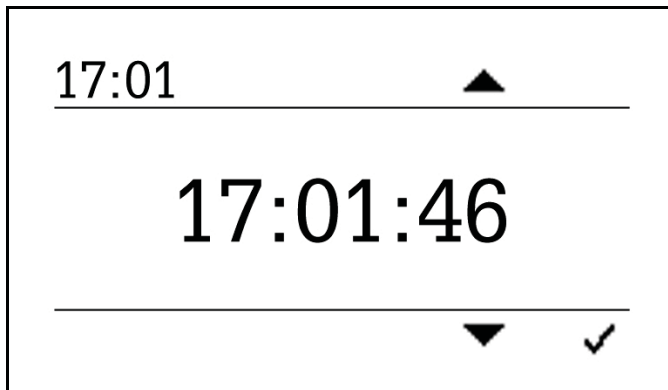


Simbol kaže, da so bili časi ogrevanja aktivirani in shranjeni.



- Tipke

9.2.1 Nastavitev časa



Prikazan je aktualni čas.

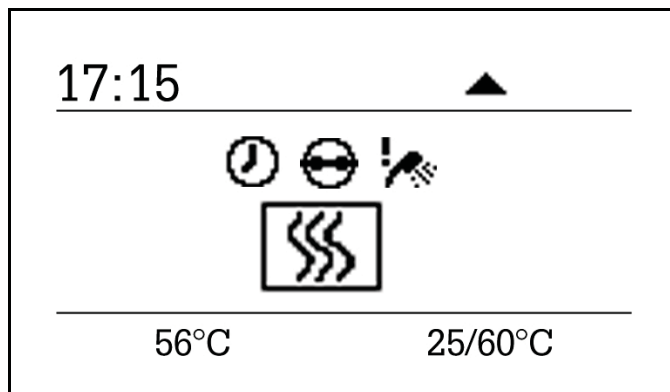
Upoštevajte:

Nastavitev časa poteka podobno kot nastavitev vklopnega časa ogrevanja!



- Tipke







9.2.2 Prikaz statusa



Prikazan je aktualni status.
Nastavitve niso možne.
To obvestilo je informativno.

Z večkratnim pritiskanjem na tipko  se vrnete v startno masko.

Simboli za prikaz statusa

Prikaz ikon	Opis
	Ogrevanje vode je aktivirano (delovanje ogrevalnega kroga je sekundarnega pomena).
	Izhod za črpalko deluje.
	Najnižja temperatura kotla (dovoljena temperatura črpalke) ni dosežena.
	Časovni program deluje.
	Potreba po gorilniku preko kontakta gorilnika/termostata.
	Opozorilo

10 Motnje

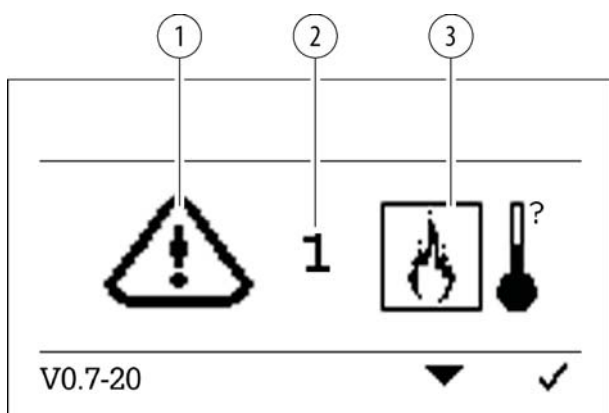
10.1 Ravnanje v primeru motenj delovanja

Če pride do motenj delovanja, ravnajte po naslednjem vrstnem redu.

- Ko nastopi motnja, se sistem samodejno izklopi.
- Na upravljalni enoti se prikaže sporočilo o napaki.
- Vzrok motnje je treba odpraviti.
- Ko vzrok motnje odpravite, lahko sistem znova zaženete.

10.2 Sporočila o napakah

Prikaz sporočila o napaki vas obvesti o vrsti in stanju napake in vam pomaga pri iskanju napak.




1. Opozorilni simbol
2. Koda napake
3. Simbol napake


Upoštevajte:

Naprava se po odpravi vzrokov ponovno samodejno zažene.


Pregled sporočil o napakah:


Prikaz:		
Koda napake:	0	
Opis:	Napaka tipala kotla; merilni tokokrog tipala kotla je odprt	
Vzrok in rešitev:	Tipalo ni priključeno	▶ Priključite tipalo na vходу
	Tipalo je v okvari	▶ Izmerite tipalo (pribl. 2 kΩ pri 25 °C) in ga po potrebi zamenjajte
	Kabel tipala je v okvari	▶ Zamenjajte tipalo
	Previsoka temperatura tipala	▶ Temperatura tipala nad mejo merilnega območja (110 °C)
Opis:	Kratek stik tipala kotla, V merilnem tokokrogu tipala kotla je prišlo do kratkega stika	
Vzrok in rešitev:	Tipalo je v okvari	▶ Izmerite tipalo (pribl. 2 kΩ pri 25 °C) in ga po potrebi zamenjajte
	Kabel tipala je v okvari	▶ Zamenjajte tipalo
	Prenizka temperatura tipala	▶ Temperatura tipala je pod mejo merilnega območja (-10°C)

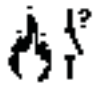
Prikaz:		
Koda napake:	1, 2, 3	
Opis:	Napaka tipala v zgorevalnem prostoru; merilni tokokrog tipala zgorevalnega prostora je odprt	
Vzrok in rešitev:	Tipalo ni priključeno	▶ Priključite tipalo na vhodu
	Tipalo je v okvari	▶ Izmerite tipalo (pribl. 5mV pri 125°C) in ga po potrebi zamenjajte
	Kabel tipala je v okvari	▶ Zamenjajte tipalo
	Previsoka temperatura tipala	▶ Temperatura tipala nad mejo merilnega območja (110 °C)
Opis:	Kratek stik tipala v zgorevalnem prostoru; v merilnem tokokrogu tipala zgorevalnega prostora je prišlo do kratkega stika	
Vzrok in rešitev:	Tipalo je v okvari	▶ Izmerite tipalo (pribl. 5mV pri 125°C) in ga po potrebi zamenjajte
	Kabel tipala je v okvari	▶ Zamenjajte tipalo
	Prenizka temperatura tipala	▶ Temperatura tipala je pod mejo merilnega območja (- 10°C)
	Zamenjana polarnost tipala	▶ Zamenjajte priključek tipala + in -

Prikaz:		
Koda napake:	4	
Opis:	Odprt vhod podtlaka; merilni tokokrog merilnika podtlaka je odprt	
Vzrok in rešitev:	Napačen signal	▶ Preverite polarnost in signal (0-10 V)
	Signalni kabel v okvari	▶ Zamenjajte tipalo
	Signal je prenizek	▶ Signal je nižji od 0 V
	Netesnost zgorevalnega prostora	▶ Preverite zapiranje vratc kotla
Koda napake:	5	
Opis:	Kratek stik na vhodu podtlaka; merilni tokokrog merilnika podtlaka je v kratkem stiku	
Vzrok in rešitev:	Napačen signal	▶ Preverite polarnost in signal (0-10 V)
	Signalni kabel v okvari	▶ Zamenjajte tipalo
	Signal je previsok	▶ Signal je višji od 10 V
Koda napake:	6	
Opis:	Podtlak v kotlu ni dosežen	
Vzrok in rešitev:	Cev za podtlak ni priključena	▶ Priključite cev za podtlak


	Podtlak se ne spreminja	▶	Preverite tesnost cevi za podtlak. Preverite zamašenost izpušne cevi.
	Podtlak je prenizek	▶	Zaprte vratca kotla, preverite cev enote za podtlak; na kotlu preverite, ali je izpušni vod prost in pogledajte, ali deluje izpušni ventilator.


Prikaz:			
Koda napake:	7		
Opis:	Sprožil se je varnostni omejevalnik temperature (VOT)		
Vzrok in rešitev:	VOT ni priključen	▶	Priključite VOT, preverite kabelsko povezavo
	Sprožil se je VOT	▶	Preverite krmilnik kotla
	VOT je v okvari	▶	Ohladite kotel in potrdite napako

Prikaz:			
Koda napake:	8, 9		
Opis:	V fazi vžiga ni dosežena minimalna temperatura izpustov		
Vzrok in rešitev:	Ni peletov	▶	Naložite pelete
	Žarilna palica v okvari	▶	Preglejte žarilno palico (pribl. 200 Ω) in jo po potrebi zamenjajte
	Vžigalna šoba je zaprta	▶	Očistite gorilno ploščo in vžigalno cev
	Tipalo izpustov je umazano	▶	Očistite tipalo izpustov in izpušno cev
	Tipalo izpustov ni v izpušni cevi	▶	Tipalo izpustov vstavite v izpušno cev

Prikaz:			
Koda napake:	10		
Opis:	Napaka; varovalo povratnega vžiga (PPL = protipožarna loputa) se odpre		
Vzrok in rešitev:	PPL ni priključen	▶	Priključite PPL, preverite kabelsko povezavo
	PPL ne dosega mejnega stikala za ODPIRANJE	▶	Preverite premičnost krogelnega ventila
	Ni signala, čeprav je PPL odprt	▶	Preverite kabelsko napeljavo in PPL
Koda napake:	11		
Opis:	Napaka; varovalo povratnega vžiga (PPL = protipožarna loputa) se zapre		
Vzrok in rešitev:	PPL ni priključen	▶	Priključite PPL, preverite kabelsko povezavo

	PPL ne dosega mejnega stikala za ZAPIRANJE	▶	Preverite premičnost krogelnega ventila in ali tuji ne ovirajo zapiranja
	Ni signala, čeprav je PPL zaprt	▶	Preverite kabelsko napeljavo in PPL
Koda napake:	12		
Opis:	Obe mejni stikali varovala povratnega vžiga (PPL = protipožarna loputa) se hkrati zapreta		
Vzrok in rešitev:	PPL je sprožil obe stikali	▶	Preverite PPL, kabelsko napeljavo in vtič

Prikaz:			
Koda napake:	14		
Opis:	Pokrov peletne posode je odprt		
Vzrok in rešitev:	Odprite pokrov	▶	Zaprte pokrov
	Mejno stikalo je v okvari	▶	Zamenjajte mejno stikalo

Prikaz:			
Koda napake:	15		
Opis:	Napaka tipalo tople vode ; merilni tokokrog tipalo tople vode je odprt		
Vzrok in rešitev:	Tipalo ni priključeno	▶	Priključite tipalo na vhodu
	Tipalo je v okvari	▶	Izmerite tipalo (pribl. 2 kΩ pri 25 °C) in ga po potrebi zamenjajte
	Kabel tipala je v okvari	▶	Zamenjajte tipalo
	Previsoka temperatura tipala	▶	Temperatura tipala nad mejo merilnega območja (110°C)
Opis:	Kratek stik tipalo tople vode, V merilnem tokokrogu tipalo tople vode je prišlo do kratkega stika		
Vzrok in rešitev:	Tipalo je v okvari	▶	Izmerite tipalo (pribl. 2 kΩ pri 25 °C) in ga po potrebi zamenjajte
	Kabel tipala je v okvari	▶	Zamenjajte tipalo
	Prenizka temperatura tipala	▶	Temperatura tipala je pod mejo merilnega območja (- 10°C)

10.3 Intervali vzdrževanja

Podjetje Eco Engineering priporoča, da vzdrževanje redno/letno izvaja servisni tehnik podjetja Eco Engineering ali pooblaščen strokovnjak. Obseg vzdrževanja presega samo čiščenje kotla, saj vključuje npr. tudi preverjanje naprav, delov naprav in varnostnih mehanizmov, po potrebi prilagajanje nastavitev, testno obratovanje in pripravo zapisnika o vzdrževanju.

V mnogih evropskih državah so intervali vzdrževanja in meritve izpustov zakonsko predpisani. Obrnite se na pooblaščenega strokovnega svetovalca.

Podjetje Eco Engineering priporoča, da s servisnim tehnikom sklenete pogodbo o vzdrževanju.

10.4 Popravila



Popravila naj izvaja samo pooblaščen strokovno osebje.

Uporabljajte samo originalne nadomestne dele podjetja Eco Engineering.

Zaradi uporabe neoriginalnih nadomestnih delov, ki niso iz podjetja Eco Engineering, preneha veljati garancija.

10.5 Kontrolni ukrepi v kurilnici in skladišču

Z rednim preverjanjem ogrevalnega sistema preprečite motnje in nepričakovane izpade delovanja.

Kurilnica:

Prepričajte se, ali v kurilnici niso shranjeni vnetljivi materiali.

Zagotovite, da se v kurilnici ne bo sušilo perilo.

Preverite, ali so na prikazu upravljalne enote sporočila o napakah.

Preglejte izpušno cev in dimnik. Slednja redno čistite, vsaj enkrat letno.

Če vaš ogrevalni sistem nima samodejnega sistema za praznjenje pepela, redno preverjajte stanje v predalu za pepel in ga po potrebi izpraznite.

Proizvajalec

Eco Engineering 2050 GmbH
A-4132 Lembach, Mühlgasse 9
Tel.: +43 (0) 72 86 / 74 50
Fax.: +43 (0) 72 86 / 74 50 - 10
E-Mail: office@easypell.com
www.easypell.com

© by Eco Engineering 2050 GmbH
Pridržujemo si pravico do tehničnih sprememb!